



# สถานการณ์โรคmelioidosis (Meliodosis) อำเภอคำม่วง จังหวัดกาฬสินธุ์



สถานการณ์การโรคmelioidosis (Meliodosis) อำเภอคำม่วง



ข้อมูลระหว่าง เดือน 1 มกราคม - 18 กันยายน 2567

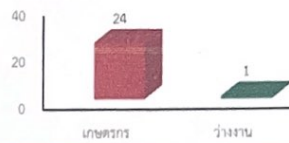
ได้รับรายงานผู้ป่วยโรคmelioidosis จำนวนทั้งสิ้น 25 ราย คิดเป็นอัตราป่วย 55.84 ต่อประชากรแสนคน  
พบรายงานผู้ป่วยเสียชีวิตจำนวน 3 ราย คิดเป็นอัตราป่วยตาย ร้อยละ 12

### จำนวนผู้ป่วยด้วยโรคmelioidosis จำแนกตามเพศ

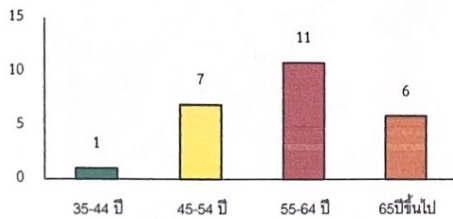


อัตราส่วนเพศหญิงต่อเพศชาย เท่ากับ 1:1.27

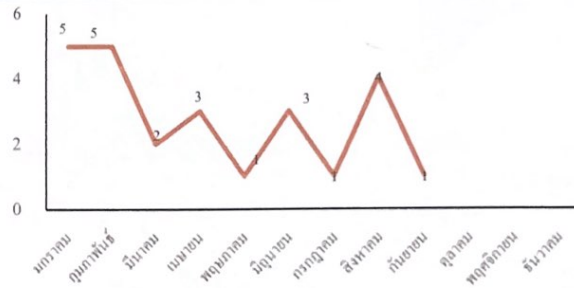
### จำนวนผู้ป่วยด้วยโรคmelioidosis จำแนกตามอาชีพ



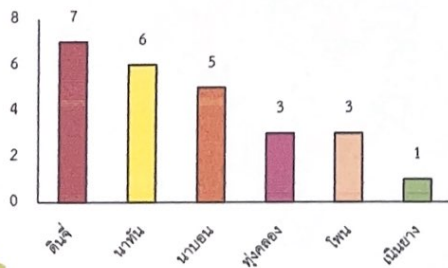
### จำนวนผู้ป่วยด้วยโรคmelioidosis จำแนกตามอายุ



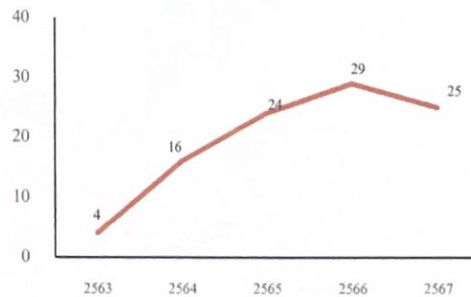
### จำนวนผู้ป่วยด้วยโรคmelioidosis จำแนกรายเดือน



### จำนวนผู้ป่วยด้วยโรคmelioidosis จำแนกตามพื้นที่



### แนวโน้มผู้ป่วยด้วยโรคmelioidosis



ที่มา : ระบบรายงานโรคที่ต้องเฝ้าระวังทางระบาดวิทยา ณ วันที่ 18 กันยายน 2567

# หากมีอาการใดอาการหนึ่ง ดังต่อไปนี้ ควรไปโรงพยาบาลทันที

**1** **37.5°C**  
ไข้สูงมากกว่า 3 วัน  
ติดต่อกัน



**2**  
มีอาการไอ ไซ้เป็นเลือด  
อาเจียนเป็นเลือด  
เจ็บหน้าอก ปวดอวัยวะ



**3**  
มีอาการปวดข้อ  
หรือปวดกระดูก



**4**  
หากมีอาการติดเชื้อ  
ที่ผิวหนังแข็ง เจ็บบริเวณ  
ในช่องท้องปัสสาวะขัด



# เราสามารถช่วยกัน โรคมะลิวอดต์ได้โดย



**ชุมชนต้อง स्वរបទរកាំមា**  
ส่วนทางตนเอง ชาวสวนทุ้งป๋อฮอชาง  
ชุดสุ่มป่าเสมอ กอ่นทังจะสืบพันธุ์ต้น  
หรือป่า เช่น ทำการเกษตร จับปลา  
สุ่มป่า สุ่มโคลน

**ทำความสะอาดร่างกาย**  
ด้วยน้ำสะอาด และฟอกสบู่ทันที  
ภายหลังสุ่มป่า หรือฆ่าโคลน



**ต้องดื่ม่น้ำดื่มสุก**  
ดื่มน้ำดื่มสุกทุกครั้ง หลีกเลียงการ  
รับประทานอาหาร สุก ๆ ดิบ ๆ



[www.ddc.moph.go.th](http://www.ddc.moph.go.th)

**1422**  
สายด่วนกรมควบคุมโรค

# Melioidosis โรคมะลิวอดต์

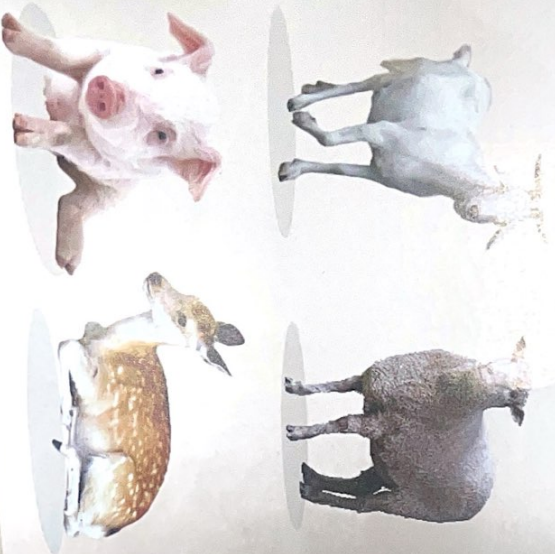


# เราควรรู้ว่

โรคแบลิวรอยด์ หรือ โรคแบลิวรอยด์เอดิส หรือ โรคโซติบ เป็นโรคติดต่อแบคทีเรีย พบได้ในดิน ปุ๋น และปุ๋ยคอก ที่ทุกภาคในประเทศไทย

ช่วงที่พบผลตกๆ น้ำจืดไหลลงที่ราบ พาเชื้อมาอยู่ที่พื้นดิน ทำให้ชาวบ้าน ชาวสวน ปศุสัตว์ได้รับเชื้อ มากขึ้น จึงพบผู้ป่วยจำนวนมากในช่วงฤดูฝน และเมื่ออัตราการเสียชีวิตสูงถึง 40%

นอกจากนี้ เชื้อสามารถก่อโรคในสัตว์หลายชนิด เช่น ไก่ วัว ควาย หมู และ กวาง



## วงจรการเกิดโรค



## กลุ่มเสี่ยงของโรค

- ผู้ที่ประกอบอาชีพสัมผัสกับดิน เช่น ชาวบร ชาวสวน ชาวประมง เป็นต้น
- ผู้ที่เป็นโรคเบาหวาน
- ผู้ที่บริโภคประจำตัวอื่น ๆ เช่น โรคราลัสซีเมีย โรคไตวายเรื้อรัง และโรคกระดูกพรุน
- ผู้ที่สูบบุหรี่จัด หรือดื่มสุราเป็นประจำ
- ผู้ที่รับประทานยา หรือสารที่ีส่วนผสมของสเตออยด์ เช่น ยาแก้ยาดับ ยาชุด ยาสูดกลอน

## แบคทีเรียเข้าสู่ร่างกายได้อย่างไร

- ผ่านทางการผิวหนัง ที่มีการเอน้ำบาดาน ๆ ผ่านทางบาดแผล หรือรอยร้าว หรือรอยขีดข่วน
- ผ่านทางการกินอาหาร หรือดื่มน้ำที่ีปนเปื้อนด้วยเชื้อแบคทีเรีย หรือกินเนื้อสัตว์ เครื่องในสัตว์ ที่ีสัมผัสกับมูลสัตว์ โดยไม่ปรุงสุก
- ผ่านทางการคลอด โดยการสูดน้ำ หรือหายใจเอาฝุ่นดินเข้าสู่ออด





# โรคสเปกโทรสิส

หรือ "โรคไชน่หนู" เป็นโรคติดต่อจากสัตว์สู่คน เกิดจากการติดเชื้อแบคทีเรีย "เลปโตสไปรา" เป็นได้ในสัตว์เลี้ยงลูกด้วยนมเกือบทุกชนิด เช่น วัว ควาย หมู แพะ และ สุนัข รวมทั้ง หนู ซึ่งเป็นสัตว์นำโรคที่สำคัญ มักพบผู้ป่วยมากในช่วงฤดูฝน โดยเฉพาะที่ภาคใต้และภาคอีสาน



## การติดต่อ

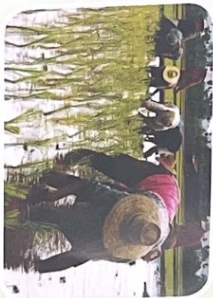
### ทางตรง

สัมผัสกับปัสสาวะหรือ อุจจาระของสัตว์ที่ติดเชื้อ



### ทางอ้อม

สัมผัสกับน้ำหรือดิน ที่มีเชื้อ โดยเชื้อจะ เข้าทางผิวหนังที่มีบาดแผลหรือเยื่อบุตา จมูก และปาก



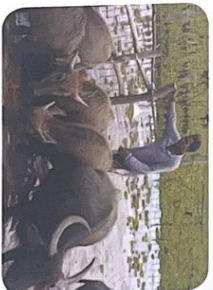
กินอาหารหรือน้ำ ที่ปนเปื้อน เช่น อาหารที่ หนูหูลึ่ใส่



## กลุ่มเสี่ยง



ชาวนา ชาวสวน (สวนยาง สวนปาล์ม สวนผลไม้) คนหาปลาในแหล่งน้ำ ที่มีเชื้อ



คนเลี้ยงสัตว์ เช่น วัว ควาย หมู สุนัข



ผู้ประสบอุทกภัย หรืออยู่ในพื้นที่น้ำท่วมขัง

## พฤติกรรมเสี่ยง

- แชน้ำบ่อยครั้งหรือเป็นเวลาหลายชั่วโมง
  - มีบาดแผลที่ผิวหนังขณะลุยน้ำหรือย่ำดินที่ชื้นแฉะ
  - อยู่ในพื้นที่น้ำท่วมขังหรือบริเวณที่มีหนูชุกชุม
- โดยไม่สวมรองเท้าบูทป้องกัน**

## อาการที่พบ

มีไข้เฉียบพลัน (1 - 2 สัปดาห์หลังลุยหรือแช่น้ำนาน) ปวดหัว ปวดกล้ามเนื้อโดยเฉพาะที่น่องหรือโคนขา คลื่นไส้ อาเจียน ท้องเสีย ตาแดง ตัวเหลือง ตาเหลือง ปัสสาวะออกน้อยจากภาวะไตวาย ไตเป็นเลือด หายใจลำบาก และเสียชีวิตในที่สุด

